

*Aiutaci a far crescere la Ricerca*

Per destinare il **5 per mille** al Rizzoli è sufficiente inserire il codice fiscale dell'Istituto **00302030374**

e la tua firma nell'apposito riquadro del modello per la dichiarazione dei redditi (finanziamento della ricerca sanitaria)

Sostegno del volontariato e delle altre organizzazioni non lucrative di utilità sociale, delle associazioni di promozione sociale e delle associazioni e fondazioni che operano nei settori di cui all'art. 10, c. 1, lett a), del D.Lgs. n. 460/1997

**5x mille**  
Istituto Ortopedico Rizzoli

Finanziamento della ricerca sanitaria

FIRMA *Mario Rossi*

Codice fiscale del beneficiario (eventuale) **00302030374**

FIRMA *Mario Rossi*

Codice fiscale del beneficiario (eventuale) **00302030374**

Contributi sportivi dilettantistici

[www.ior.it](http://www.ior.it)



SERVIZIO SANITARIO REGIONALE  
EMILIA - ROMAGNA  
Istituto Ortopedico Rizzoli di Bologna  
Istituto di Ricovero e Cura a Carattere Scientifico



## GUIDA ai REPARTI



### COPIA DELLA DOCUMENTAZIONE CLINICA

Per richiedere copia di cartella clinica si può inviare una mail a [archcc@ior.it](mailto:archcc@ior.it) allegando un documento di identità e il modulo compilato in formato pdf che si trova sul sito <https://www.ior.it/curarsi-al-rizzoli/richiedere-la-documentazione-clinica> (in alternativa via fax al numero 051-4689918).

Per informazioni generali e per i tempi di consegna chiamare il tel. 051-6366343 dal lunedì al giovedì dalle 9.00 alle 11.00.

I costi della copia della documentazione sono a carico del richiedente e le tariffe sono pubblicate sul sito <https://www.ior.it/curarsi-al-rizzoli/richiedere-la-documentazione-clinica>

### UFFICIO RELAZIONI CON IL PUBBLICO

Per informazioni è possibile contattare l'Ufficio Relazioni con il Pubblico al numero di **telefono 051 6366900** (lunedì - venerdì dalle ore 8 alle 14, sabato chiuso, prefestivi dalle ore 8 alle 13) oppure scrivere a [info\\_urp@ior.it](mailto:info_urp@ior.it).

Gli operatori forniscono informazioni su tutti i servizi dell'Istituto, ricevono eventuali segnalazioni o reclami e facilitano i pazienti ed i loro familiari rispetto alle problematiche che si presentano durante il ricovero.

### NUMERI UTILI

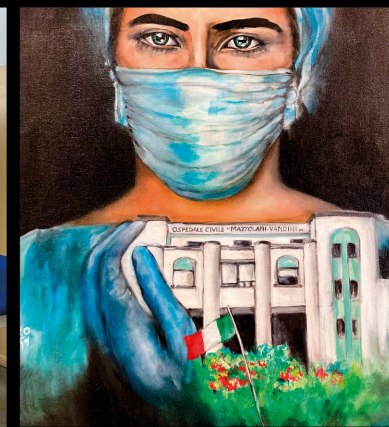
Aeroporto Marconi Informazioni Passeggeri.....	051 647 96 15 (h24)
Call Center Trenitalia.....	892 021 (h24)
Trenitalia assistenza a clienti a mobilità ridotta .....	800 906060 (dalle ore 6.45 alle ore 21.30)
Call Center Italo Treno .....	892 020 (dalle ore 6.00 alle ore 23)
Italo Treno assistenza persone a mobilità ridotta .....	060708

Inquadra il QR Code per ricevere la newsletter mensile del Rizzoli



## POLO ORTOPEDICO RIABILITATIVO RIZZOLI-ARGENTA

Ortopedia, Medicina Fisica e Riabilitativa e Terapia Semintensiva  
dell'IRCCS Istituto Ortopedico Rizzoli presso  
l'Ospedale Mazzolani-Vandini di Argenta



*“Gentile cittadino siamo lieti di darle il benvenuto nel nostro reparto. Il personale sarà a sua completa disposizione per le informazioni che vorrà approfondire.”*



## RICOVERO PRESSO I REPARTI RIZZOLI-ARGENTA

Il paziente al momento dell'ingresso per il ricovero verrà accolto dal personale sanitario che procederà ad effettuarne accettazione. In quella sede verranno verificati i dati personali. Su richiesta del paziente lavoratore verrà avviata la pratica telematica INPS - assenza dal lavoro per malattia. Al termine dell'accettazione il paziente verrà accompagnato presso la sua stanza di degenza e ricoverato; l'attesa può variare a seconda delle esigenze organizzative. Qualora fosse necessario, verrà sottoposto a esami di laboratorio, strumentali o radiologici prescritti dal medico di reparto. Durante il ricovero ogni spostamento dovrà essere concordato con il personale di reparto.

Ogni giorno l'equipe medica e infermieristica effettuerà la visita generale in occasione della quale il paziente verrà informato sul proprio andamento clinico, sulle prospettive riabilitative e sul programma di degenza. Eventuali domande o richieste potranno essere condivise al momento della visita.



## PERSONALE PRESENTE IN REPARTO E COLLOQUI

Il medico di reparto IOR è in servizio dal lunedì al sabato dalle 8.00 alle 20.00, eccetto nelle giornate festive. In queste stesse fasce orarie, nonché nelle altre fasce orarie e nei festivi, è in servizio il medico anestesista IOR presso la terapia semintensiva.

Il **medico del reparto ortopedico e il medico fisiatra** riceveranno, in accordo con il paziente, i parenti dal lunedì al venerdì dalle 12.30 alle 13.30. Qualora se ne ravvisi necessità, potrà essere concordato un incontro con un team medico multidisciplinare composto da ortopedico, fisiatra, anestesista, fisioterapista, terapeuta occupazionale e/o personale infermieristico.

Il Direttore della Struttura Complessa di Ortopedia e Traumatologia Rizzoli Argenta, **Dott. Matteo Romagnoli**, riceve i parenti il lunedì dalle 13.00 alle 14.00.

Il Direttore della Struttura Complessa di Medicina Fisica e Riabilitativa Rizzoli Argenta, **Dott.ssa Silvana Sartini**, riceve i parenti il venerdì dalle 12.00 alle 13.00 (previo preavviso al personale infermieristico di Accettazione Degenza, che è in possesso di informazioni sulla situazione socio-assistenziale del paziente e territoriale del paziente all'ingresso in reparto).

Il Responsabile dell'Anestesia e Rianimazione Rizzoli Argenta, **Dott. Andrea Tognù**, riceve i parenti dei pazienti ricoverati in terapia semintensiva il lunedì dalle 13.00 alle 14.00.

Il medico internista della Medicina Perioperatoria riceve dalle 12.30 alle 13.15.



## ORARI DI VISITA

Gli orari per le visite ai pazienti, esposti all'ingresso del reparto, potrebbero subire delle variazioni a seconda delle esigenze di ordine sanitario legate alla pandemia COVID-19. Ciascun paziente può essere visitato in camera da un solo familiare/accompagnatore. Dal momento del ricovero alla dimissione non è ammessa la presenza contemporanea di più familiari/accompagnatori. Il familiare/accompagnatore non può accedere in reparto al di fuori dell'orario consentito.

Durante l'orario di visita, qualora emerga la necessità di dover prestare assistenza diretta al paziente o agli altri ospiti della stanza, il parente/accompagnatore potrà essere allontanato. È prevista la permanenza continuativa di un parente genitore/tutore per pazienti minori che non abbiano compiuto 16 anni, di anziani non autosufficienti e di portatori di disabilità - legge 104/92.

Per motivi di sicurezza è vietato introdurre nelle stanze sedie, poltroncine o lettini.

Nel caso particolare di pazienti ricoverati presso la terapia semintensiva IOR, i parenti possono ricevere informazioni sul paziente ricoverato telefonando dalle 13.00 alle 14.00.

In casi particolari, previ accordi con il personale medico e assistenziale, i parenti possono entrare nella terapia semintensiva tra le 17.00 e le 18.00, aderendo a tutte le precauzioni igienico-sanitarie che verranno indicate dal personale.

Su autorizzazione della Direzione Sanitaria IOR e previa richiesta scritta e motivata da parte dell'interessato, gli animali da affezione possono fare visita al proprio padrone, come da regolamento dell'Istituto Ortopedico Rizzoli.



## LA RISTORAZIONE

I pasti garantiti comprendono colazione, pranzo e cena. Il parente genitore/tutore di pazienti minori e di anziani non autosufficienti o di portatori di disabilità (legge 104/92) potranno usufruire del servizio mensa. Sarà possibile scegliere il menù a partire dal giorno del ricovero in reparto. La scelta è condizionata solo in alcuni giorni, che verranno resi noti dal personale con le informazioni necessarie. È necessario segnalare allergie o intolleranze gravi al personale di reparto al momento dell'ingresso.



## RACCOMANDAZIONI

Per visitatori e accompagnatori è attualmente ancora in vigore l'obbligo di indossare la mascherina facciale, con particolare raccomandazione per il filtrante facciale di tipo FFP2. Le regole riguardo le modalità di accesso al reparto potrebbero subire delle variazioni a seconda delle esigenze di ordine sanitario legate alla pandemia COVID-19.

Durante il ricovero si consiglia di non portare con sé oggetti di valore o somme di denaro elevate. Non conservare alimenti nel comodino, mantenendolo il più libero possibile per facilitare le pulizie.

Per accompagnatori e visitatori si raccomanda l'osservanza delle regole di prevenzione igienico-sanitaria vigenti in reparto, in particolare non sovraffollare le stanze e non sedersi sul letto dei pazienti. Per assistenza aggiuntiva è necessario rivolgersi a personale e associazioni esterne all'ospedale, in quanto il personale sanitario interno non è autorizzato a fare assistenza aggiuntiva al di fuori dell'orario di servizio.



## DIMISSIONI

Il medico di reparto il giorno concordato rilascia la lettera di dimissione, relazione contenente informazioni utili per la convalescenza. Il paziente dovrà consegnare la lettera di dimissione al proprio medico curante. Nella lettera di dimissione sono contenute prescrizione farmacologica, indicazioni sulla terapia fisica riabilitativa, data di prenotazione del primo controllo ambulatoriale post-operatorio e l'indicazione ad effettuare eventuali indagini strumentali da portare alla visita di controllo.

Altra documentazione potrà essere rilasciata per gli usi consentiti dalla legge previa autorizzazione del Direttore di reparto.

Sarà cura del personale sanitario consegnare ai pazienti residenti in Emilia-Romagna i farmaci previsti dalla normativa. Per i pazienti residenti fuori Regione il medico di reparto consegnerà loro la prescrizione con ricetta SSN.

Dopo la consegna della lettera di dimissione il paziente formalmente non è più in carico al personale sanitario e, per ragioni di sicurezza, non può permanere in reparto né possono essergli somministrati farmaci. Il paziente dimesso deve provvedere con i propri mezzi al rientro al domicilio o nel luogo da lui designato per la convalescenza.

In particolari casi in cui il paziente prosegue le cure presso una struttura esterna all'ospedale è prevista la consegna di documentazione sanitaria prestabilita e necessaria per la continuità assistenziale. Il trasporto è a carico della struttura che accoglierà il paziente dimesso.